

# Dell™ Latitude ON™ Flash-Remote-Verwaltung IT Administrator's Guide

## [Übersicht](#)

### [Schreiben von XML-Konfigurationsdateien](#)

### [Vorbereitung von selbstentpackenden \(SFX\) Dateien für die Software-Verschickung](#)

### [Fernaktualisierung von Latitude ON Flash](#)

### [Referenz A: XML Schema für Latitude ON Flash](#)



ANMERKUNG: Latitude ON und Precision ON werden je nach System synonym verwendet. In diesem Dokument verwenden wir den Namen *Latitude ON* sowohl für die *Latitude ON*- als auch für die *Precision ON*-Funktionen.

---

**Information in this document is subject to change without notice.**

© 2009 Dell Inc. All rights reserved. Printed in the U.S.A.

Trademarks used in this text: *Dell*, the *DELL* logo, *Dell Precision*, and *Latitude ON* are trademarks of Dell Inc.; *Microsoft* and *Windows* are either registered trademarks or trademarks of Microsoft Corporation in the United States and/or other countries.

*Splashtop* and the *Splashtop* logo are registered trademarks of DeviceVM, Inc., in the U.S. and elsewhere.

Other trademarks and trade names may be used in this document to refer to either the entities claiming the marks and names or their products. Dell Inc. disclaims any proprietary interest in trademarks and trade names other than its own.

For additional regulatory information, see the Regulatory Compliance Homepage on [www.dell.com](http://www.dell.com) at the following location: **[www.dell.com/regulatory\\_compliance](http://www.dell.com/regulatory_compliance)**.

For a list of included third-party software, please view the Credits file at **<http://www.splashtop.com/dellcommercial/cm/credits.html>**.

---

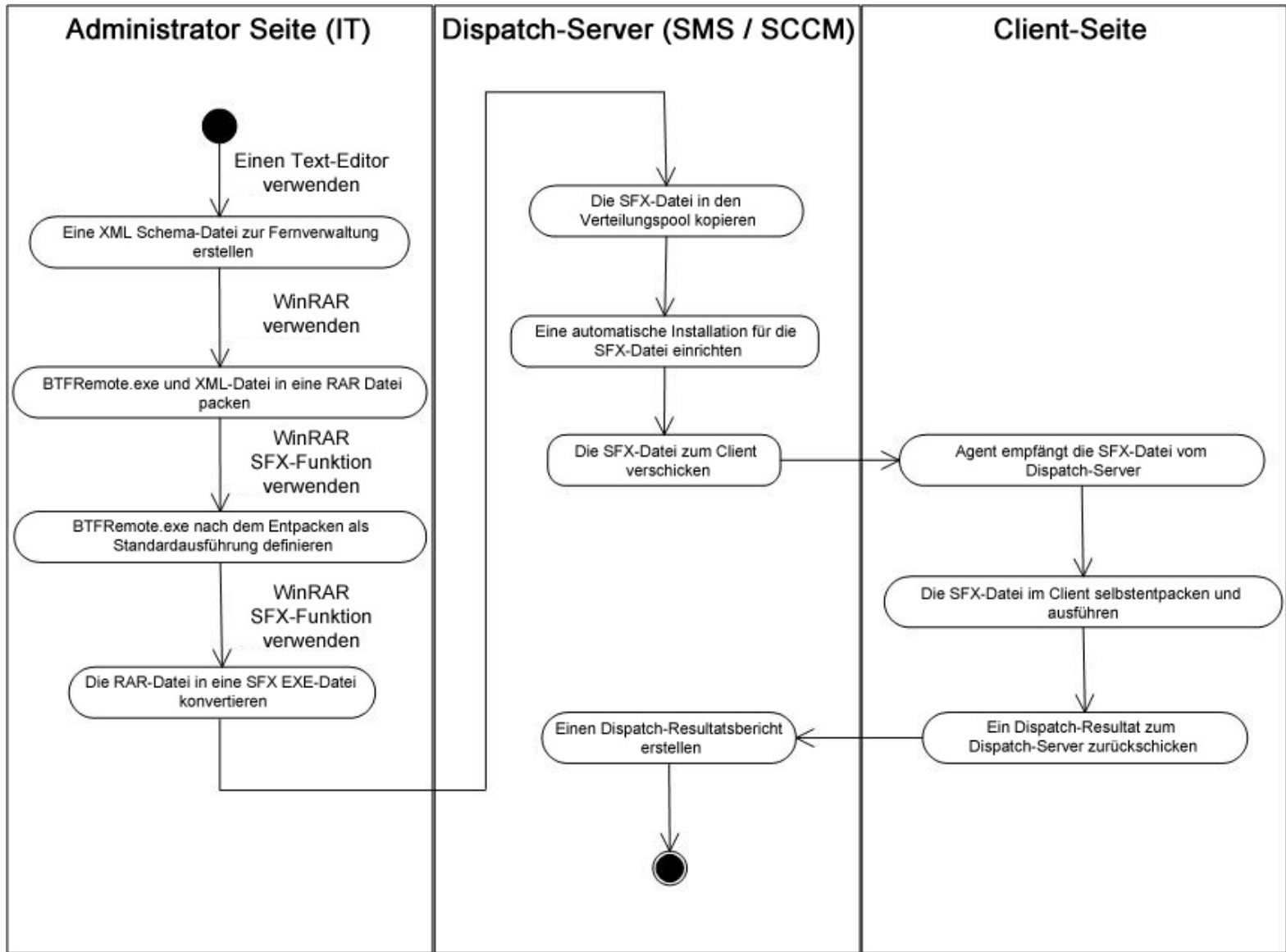
*Initial release: October 2009*

# Übersicht

Dieses Dokument liefert Information über die folgenden Latitude ON Flash-Externe Verwaltung-Funktionen:

- Push von Latitude ON Flash-Aktualisierungen zu den Anwendern
- Erzwingen der periodischen Kennwort-Aktualisierungen
- Wahl der gewünschten Konfigurationseinstellungen

Im Folgenden wird der übliche Prozess zur Fernkonfiguration Ihrer Latitude ON Flash-Einstellungen dargestellt.



# Schreiben von XML-Konfigurationsdateien

Latitude ON Flash ermöglicht Ihnen die Fernkonfiguration der Einstellungen mit XML. Dieser Abschnitt zeigt einige Beispiel-XML-Codes für die Fernkonfiguration.



**ANMERKUNG:** Sie müssen zum Schreiben der XML-Befehle einen Text-Editor verwenden, ehe Sie Latitude ON Flash konfigurieren.

## ChangeAllUserPassword.xml

Mit dem folgenden Code stellen Sie sicher, dass alle Benutzer Ihre Kennwörter bei der ersten Anmeldung ändern, nachdem die Ferneinstellungen versendet wurden:

```
<?xml version="1.0" encoding="utf-8"?>
<cmdstore xmlns:xsi="http://www.w3.org/2001/XMLSchema-instance"
xsi:noNamespaceSchemaLocation=" DVMRemoteCmd.xsd">
  <cmd>
    <allUser action="changeUser"></allUser>
  </cmd>
</cmdstore>
```

## ChangeUserPassword.xml

Der folgende Code ermöglicht einem spezifischen Benutzer die Änderung seines/ihrer Kennwortes:

```
<?xml version="1.0" encoding="utf-8"?>
<cmdstore xmlns:xsi="http://www.w3.org/2001/XMLSchema-instance"
xsi:noNamespaceSchemaLocation=" DVMRemoteCmd.xsd">
  <cmd>
    <singleUser action="changePassword" user="User">
      <singleUser action="changePassword" user="User1">
    </singleUser>
  </cmd>
</cmdstore>
```

Wenn die obige Anweisung `<singleUser action="changePassword" user="User"> ZU <singleUser action="changePassword" user="User1">` geändert wird, dann wird der Nutzer des Kontos **User1** aufgefordert, sein Kennwort zu ändern, wenn er sich das nächste Mal im System anmeldet.

## DeleteAllUsers.xml

Der folgende Code löscht alle Benutzer (mit Ausnahme des Standardbenutzers):

```
<?xml version="1.0" encoding="utf-8"?>
<cmdstore xmlns:xsi="http://www.w3.org/2001/XMLSchema-instance" xsi:noNamespaceSchemaLocation="
DVMRemoteCmd.xsd">
  <cmd>
    <allUser action="deleteUser"></allUser>
  </cmd>
</cmdstore>
```

## DeleteUser.xml

Der folgende Code löscht ein spezifisches Benutzerkonto (Benutzer):

```
<?xml version="1.0" encoding="utf-8"?>
```

```
<cmdstore xmlns:xsi="http://www.w3.org/2001/XMLSchema-instance"
xsi:noNamespaceSchemaLocation=" DVMRemoteCmd.xsd">
  <cmd>
    <singleUser action="deleteUser" user="User"></singleUser>
  </cmd>
</cmdstore>
```

Im obigen Beispiel löscht die Zeile `<singleUser action="deleteUser" user="User"></singleUser>` das Benutzerkonto **User**. Um ein anderes Benutzerkonto zu löschen, tauschen Sie **User** gegen das zu löschende Benutzerkonto aus.

## ConfigBattery.xml

Der folgende Code ermöglicht Ihnen die Konfiguration der Energieeinstellungen:

```
<?xml version="1.0" encoding="utf-8"?>
<cmdstore xmlns:xsi="http://www.w3.org/2001/XMLSchema-instance"
xsi:noNamespaceSchemaLocation=" DVMRemoteCmd.xsd">
  <cmd>
    <configPassword interval="10"></configPassword>
  </cmd>
  <cmd>
    <configPower>
      <battery backlight="1" poweroff="5"></battery>
      <acpower backlight="5" poweroff="10"></acpower>
    </configPower>
  </cmd>
</cmdstore>
```

Im obigen Beispiel:

- Die Anweisung `<configPassword interval="10">` stellt sicher, dass der Benutzer das Kennwort alle 10 Tage ändert.
- Die Anweisung `<battery backlight="1" poweroff="5">` versetzt Latitude ON Flash nach ein-minütiger Inaktivität in den Energiesparmodus (wenn der Computer über den Akku betrieben wird) und schaltet den Computer nach fünf-minütiger Inaktivität aus.
- Die Anweisung `<acpower backlight="5" poweroff="10">` versetzt Latitude ON Flash nach fünf-minütiger Inaktivität in den Energiesparmodus und schaltet den Computer nach 10-minütiger Inaktivität aus, wenn der Computer über den Netzstrom betrieben wird.

## ConfigPassword.xml

Der folgende Code ermöglicht dem Benutzer die Änderung seines/ihrer Kennwortes:

```
<?xml version="1.0" encoding="utf-8"?>
<cmdstore xmlns:xsi="http://www.w3.org/2001/XMLSchema-instance"
xsi:noNamespaceSchemaLocation=" DVMRemoteCmd.xsd">
  <cmd>
    <configPassword interval="10"></configPassword>
  </cmd>
</cmdstore>
```

Die Anweisung `<configPassword interval="10">` zwingt den Benutzer dazu, sein/ihr Kennwort alle 10 Tage zu ändern.

## ResetAllUsers.xml

Der folgende Code ermöglicht es Ihnen, alle Konten auf den ursprünglichen Standardstatus zurückzusetzen.

```
<?xml version="1.0" encoding="utf-8"?>
<cmdstore xmlns:xsi="http://www.w3.org/2001/XMLSchema-instance"
xsi:noNamespaceSchemaLocation=" DVMRemoteCmd.xsd">
  <cmd>
    <allUser action="resetUser"></allUser>
  </cmd>
</cmdstore>
```

## ResetUser.xml

Der folgende Code ermöglicht es Ihnen, ein spezifisches Konto auf den ursprünglichen Standardstatus zurückzusetzen.

```
<?xml version="1.0" encoding="utf-8"?>
<cmdstore xmlns:xsi="http://www.w3.org/2001/XMLSchema-instance"
xsi:noNamespaceSchemaLocation=" DVMRemoteCmd.xsd">
  <cmd>
    <singleUser action="resetUser" user="User"></singleUser>
  </cmd>
</cmdstore>
```

Wenn die obige Anweisung `<singleUser action="resetUser" user="User">` zu `<singleUser action="resetUser" user="abcd.efgh">`, geändert wird, dann wird das **abcd.efgh** Konto auf seinen ursprünglichen Standardstatus zurückgesetzt.

## MultiCommands.xml

Sie können mehrere Befehle in einer XML Datei ausführen. Das folgende Beispiel zeigt, dass Sie mehrere individuelle Benutzer auf deren Standardstatus zurücksetzen können; in derselben Datei können Sie festlegen, dass andere individuelle Benutzer benachrichtigt werden, dass sie ihre Kennwörter ändern müssen.

```
<?xml version="1.0" encoding="utf-8"?>
<cmdstore xmlns:xsi="http://www.w3.org/2001/XMLSchema-instance"
xsi:noNamespaceSchemaLocation=" DVMRemoteCmd.xsd">
  <cmd>
    <singleUser action="resetUser" user="User1"></singleUser>
  </cmd>
  <cmd>
    <singleUser action="resetUser" user="User2"></singleUser>
  </cmd>
  <cmd>
    <singleUser action="changePassword" user="abcd.efgh"></singleUser>
  </cmd>
  <cmd>
    <singleUser action="changePassword" user="ijkl.mnop"></singleUser>
  </cmd>
</cmdstore>
```

Im obigen Beispiel werden die Konten **"User1"** und **"User2"** zurückgesetzt, während die Konten **"abcd.efgh"** und **"ijkl.mnop"** benachrichtigt werden, dass sie ihre Kennwörter ändern müssen.

[Zurück zur Inhaltsseite](#)

20091013a

20091002en

# Vorbereitung von selbstentpackenden (SFX) Dateien für die Software-Verschickung

Da weder Microsoft® Systems Management Server (SMS) noch Microsoft® System Center Configuration Manager (SCCM) die XML Konfigurationsdateien verschicken können, müssen Sie die individuellen BTFremote.exe, XML Konfigurationsdatei und die XML Schema-Datei zu einer Datei komprimieren. Sie können dazu z.B. WinRAR oder WinZip verwenden.

Das folgende Beispiel erklärt, wie Sie eine selbstentpackende, ausführbare SFX-Datei(.exe) mit WinRAR erstellen. ANMERKUNG: Die genaue Benutzeroberfläche von WinRAR könnte abhängig von Ihrer WinRAR-Version variieren.

1. Wählen Sie im **Datei-Explorer** alle Dateien, die Sie zum Verschicken im SFX-Archiv packen möchten. Angenommen Sie möchten z.B. diese Dateien namens **BTFRemote.exe**, **ChangeAllUsersPassword.xml** und **DVMRemoteCmd.xsd** wählen.
2. Klicken Sie mit der rechten Maustaste auf diese Dateigruppe. In dem Aufklapp-Menü wählen Sie den Befehl **Zum Archiv hinzufügen...**
3. Ein Dialogfenster wird geöffnet, das Ihnen ermöglicht (unter vielen anderen Optionen):
  - Einen Dateinamen zuzuordnen (als Standardeinstellung wird der Name des übergeordneten Ordners verwendet).
  - Das RAR-Archivformat zu wählen.
  - Die gewünschten Archivierungsoptionen zu wählen.
4. Klicken Sie auf **OK**, um die **.rar** Datei zu erstellen.
5. Doppelklicken Sie auf die neu erstellte **.rar** Archivdatei.
6. Klicken Sie auf das **SFX**-Symbol in der Symbolleiste des **WinRAR**-Fensters.
7. Klicken Sie in dem Dialogfenster, das sich öffnet, auf die Schaltfläche **Advanced SFX options...**
8. Klicken Sie im Dialogfenster **Advanced SFX options** auf die Schaltfläche **Im aktiven Ordner erstellen**.
9. Geben Sie im Feld **Setup-Programm/Nach dem Entpacken ausführen** den Namen der **.exe** Datei ein (der in diesem Fall **BTFRemote.exe** lautet).
10. Klicken Sie auf **OK**. Sie werden dann die erstellte **.exe** (selbstentpackende) Datei sehen. Versenden Sie mit dieser Datei im SMS oder SCCM Server die Latitude ON Flash-Konfigurationseinstellungen.



ANMERKUNG: Denken Sie unbedingt daran, dass die SFX selbstextrahierende **.exe** Datei als *Automatische Installation* eingerichtet wird. Der dazu verwendete Befehl muss in das Feld **Befehlszeile** im Dialogfenster **Programmeigenschaften** eingegeben werden. Der erste Teil des Befehls besteht aus dem **.exe** Befehlsnamen, worauf die Optionen **/s /v"qn** folgen. Wenn also z.B. die SFX Datei, die Sie erstellt haben, **Dispatch.exe** hieße, dann wäre der Befehl für die automatische Installation:

**Dispatch.exe /s /v"qn**

## Fernaktualisierung von Latitude ON Flash-Clients

Der System Administrator kann selektierte oder alle Clients auf eine neue Latitude ON Flash-Version, transparent für die Anwender, fernaktualisieren. Dies kann mit dem Microsoft<sup>®</sup> SMS (Systems Management Server) Software-Lieferdienst geschehen. Sie müssen die Aktualisierung so einstellen, dass diese automatisch abläuft.

Während der Aktualisierung kann der Administrator entscheiden:

- Alle spezifischen aktuellen Einstellungen des Benutzers zu bewahren
- Alle Standard-Konten zu bewahren, aber die Einstellungen des Benutzers neu einzustellen
- Alle Konten zu löschen und die Aktualisierung als neue Installation zu betrachten

Dies wird mit den folgenden Befehlszeilenparametern erreicht. Der gewünschte Befehl muss in das Feld **Befehlszeile** im Dialogfenster *Programmeigenschaften* eingegeben werden (Registerkarte *Allgemein* ).

**Setup.exe /s /v"qn MODE=X"**

in dem **X** die Modusnummer ist.

1. **MODE=1** ist der Standardwert, wenn kein Wert zugeordnet wurde. Diese Befehlszeile aktualisiert Latitude ON Flash auf eine neue Version und bewahrt alle Benutzerdaten.
2. **MODE=2** bewahrt alle existierenden Konten und Kennwörter, aber löscht alle anderen Benutzerdaten, wenn Latitude ON Flash aktualisiert wird.
3. **MODE=3** löscht alle Konten und behandelt die Aktualisierung von Latitude ON Flash als eine neue Installation.

[Zurück zur Inhaltsseite](#)

# Referenz A: XML Schema für Latitude ON Flash

Die folgenden Informationen werden Ihnen als Referenz zur Verfügung gestellt.

DVM Remote-Befehl-XSD Datei (**DVMRemoteCMD.xsd**)

```
<?xml version="1.0" encoding="utf-8" ?>
<xs:schema elementFormDefault="qualified" xmlns:xs="http://www.w3.org/2001/XMLSchema">
  <xs:simpleType name="dvmCmd">
    <xs:restriction base="xs:string">
      <xs:enumeration value="deleteUser" />
      <xs:enumeration value="resetUser" />
      <xs:enumeration value="changePassword" />
    </xs:restriction>
  </xs:simpleType>
  <xs:complexType name="cmdType">
    <xs:choice>
      <xs:element name="singleUser">
        <xs:complexType>
          <xs:attribute name="action" type="dvmCmd" use="required" />
          <xs:attribute name="user" type="xs:string" use="required" />
        </xs:complexType>
      </xs:element>
      <xs:element name="allUser">
        <xs:complexType>
          <xs:attribute name="action" type="dvmCmd" use="required" />
        </xs:complexType>
      </xs:element>
      <xs:element name="configPassword">
        <xs:complexType>
          <xs:attribute name="interval" type="xs:unsignedInt" use="required" />
        </xs:complexType>
      </xs:element>
      <xs:element name="configPower">
        <xs:complexType>
          <xs:sequence>
            <xs:element minOccurs="1" maxOccurs="1" name="battery">
              <xs:complexType>
                <xs:attribute name="backlight" type="xs:unsignedInt" use="required" />
                <xs:attribute name="poweroff" type="xs:unsignedInt" use="required" />
              </xs:complexType>
            </xs:element>
            <xs:element minOccurs="1" maxOccurs="1" name="acpower">
              <xs:complexType>
                <xs:attribute name="backlight" type="xs:unsignedInt" use="required" />
                <xs:attribute name="poweroff" type="xs:unsignedInt" use="required" />
              </xs:complexType>
            </xs:element>
          </xs:sequence>
        </xs:complexType>
      </xs:element>
    </xs:choice>
  </xs:complexType>
  <xs:complexType name="cmdstoreType">
    <xs:sequence minOccurs="1" maxOccurs="unbounded">
      <xs:element name="cmd" type="cmdType" />
    </xs:sequence>
  </xs:complexType>
  <xs:element name="cmdstore" type="cmdstoreType" />
</xs:schema>
```



[Zurück zur Inhaltsseite](#)

20091013a

20091002en